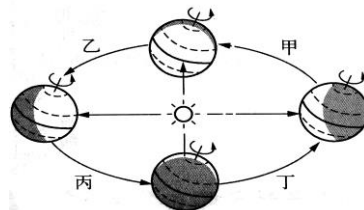


江南中学初二地理会考复习提纲一（单选题）2023.5.

班级\_\_\_\_\_ 姓名\_\_\_\_\_ 学号\_\_\_\_\_

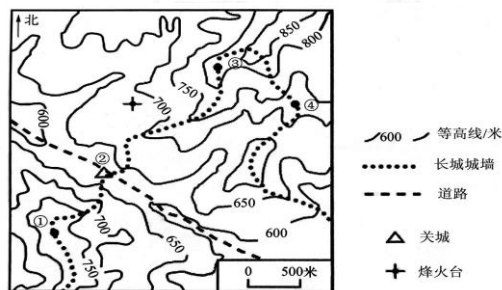
神舟十三号载人飞船于2021年10月16日发射成功，2022年4月16日在内蒙古乌兰吉林沙漠的东风着陆场成功着陆。如图示意地球公转轨道。据此答题。P76



- (D) 1. 神舟十三号飞船发射和着陆时，地球分别位于  
A. 甲和乙 B. 丙和丁 C. 丁和甲 D. 丁和乙
- (C) 2. 东风着陆场所在区域

- A. 地表千沟万壑 B. 坎儿井纵列  
C. 荒漠植被为主 D. 高原湿地广布

明明同学打算暑假去攀登长城，攀登前对某地长城等高线地形图进行了研究。据此答题。P86



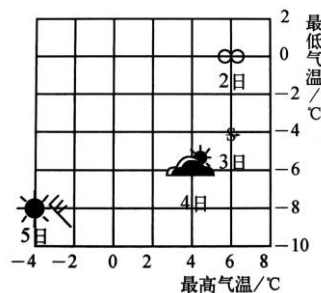
- (C) 3. 明明同学通过研究地图发现

- A. 烽火台海拔最高，易远观  
B. 关城四面环山，易守难攻  
C. 城墙沿着山脊，防御功能强  
D. 道路沿山谷建设，难度大

- (D) 4. 明明同学攀登长城时会发现

- A. ①到②的坡度最小 B. ③在④的东南方向  
C. ①和②的距离约为100米 D. ③到④的高差约为100米

如图示意北京某月2—5日天气观察记录，据此答题。P93



- (D) 5. 气温日较差是指一天中气温最高值与最低值之差。2—5日气温日较差最小的是

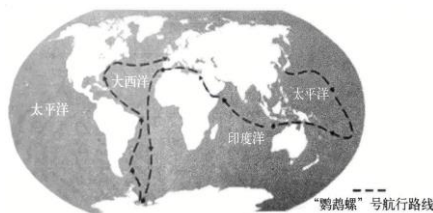
- A. 2日 B. 3日 C. 4日 D. 5日

- (C) 6. 下列关于北京这几天天气状况的叙述，错误的是

- A. 2日，雾霾严重 B. 3日，沙尘天气  
C. 4日，阴转小雨 D. 5日，天气晴朗

- (C) 7. 在5日这一天气温明显下降可能是

- A. 受到来自较低纬度的东南风影响  
B. 出现了降雪天气  
C. 受来自较高纬度的西北风影响  
D. 云层太厚，阻挡了太阳辐射



《海底两万里》是法国小说家儒勒·凡尔纳的代表作之一，

他带领读者登上“鹦鹉螺”号，随着尼摩船长和他的“客人们”饱览变幻无穷的海底世界。下图为“鹦鹉螺”号航行路线图。据此答题。P94

- (B) 8. “鹦鹉螺”号航行证明地球表面海陆分布特点是

- A. 有连续而广阔的陆地 B. 有连续而广阔的海洋  
C. 陆地相连但海洋不相连 D. 海洋主要分布在北半球

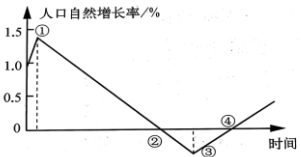
- (B) 9. “鹦鹉螺”号航行的路线，下列说法正确的是

- A. 只在热带海域航行 B. 跨越了东、西、南、北半球  
C. 只在东半球海域航行 D. 穿越了南极大陆和北冰洋

- (C) 10. 通过“鹦鹉螺”号航行的路线，并结合海陆分布知识可以得出  
 A. 大西洋是全球的中心 B. 北半球以陆地为主  
 C. 南半球以海洋为主 D. 南极大陆面积最大

人口自然增长率=人口出生率-人口死亡率。当人口自然增长率为0时，是人口总量从增加到减少的转折点。读图答题。

- (A) 11. 图中人口自然增长率最快的是 A.① B.② C.③ D.④  
 (B) 12.图中人口数量最多的是 A.① B.② C.③ D.④  
 (D) 13.四幅景观图片中，属于城市聚落的是  
 A. 甲 B. 乙 C. 丙 D. 丁

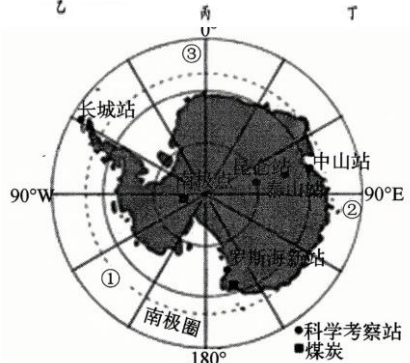


- (A) 14. 有利于聚落形成发展的条件是  
 A. 土壤肥沃，水源充足  
 B. 气候恶劣，土壤贫瘠  
 C. 地形崎岖，资源贫乏  
 D. 交通不便，远离水源



读南极地区中国科考站分布图，回答。P98

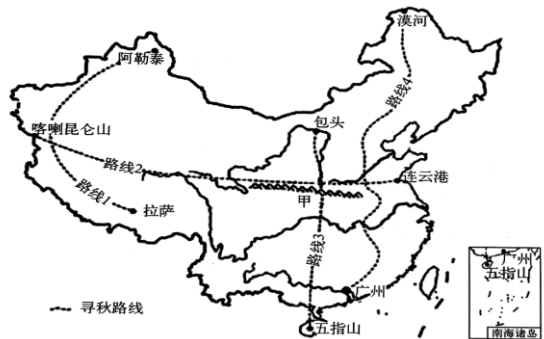
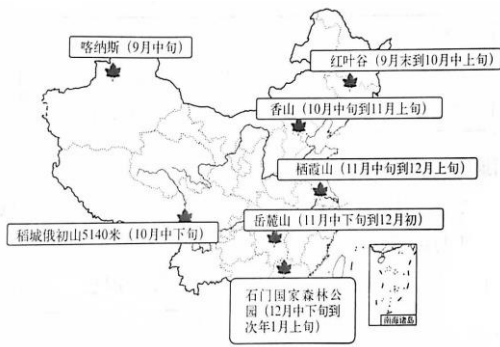
- (A) 15. 环绕南极洲的各大洋①、②、③的名称正确的是  
 A. 太平洋、印度洋、大西洋  
 B. 印度洋、大西洋、太平洋  
 C. 大西洋、太平洋、印度洋  
 D. 太平洋、大西洋、印度洋



- (A) 16. 某科考小组在罗斯海新站可能开展的考察项目有 ①冰川面积的变化②企鹅的生活习性 ③煤炭资源的勘探 ④因纽特人的分布  
 A. ①②③ B.①②④ C.②③④ D.①③④

“从北到南，从西到东，不知从哪天起，秋的画卷如火如荼次第展开，转眼间就醉了大半个中国”，下图是《中国国家地理》编辑部策划的“三纵一横”四条寻秋路线图。回答。P103

- (B) 17. 四条寻秋路线中，跨越我国地势三级阶梯的是  
 A. 路线1 B. 路线2 C. 路线3 D. 路线4  
 (C) 18. 图中甲山脉是 A. 长白山脉 B.天山山脉 C. 秦岭 D. 南岭  
 (A) 19. 下列盆地中，面积最大的是  
 A. 塔里木盆地 B. 四川盆地  
 C. 柴达木盆地 D. 准噶尔盆地



红叶树是一类观赏树木，主要看叶。红叶树叶子随着气温的下降和白昼时间变短而变红。下图为我国部分著名红叶景区的最佳观赏期示意图，回答。

(C) 20. 位于温带季风气候区的红叶景区是

- A. 喀纳斯 B. 岳麓山 C. 红叶谷 D. 稻城俄初山

(A) 21. 稻城俄初山与岳麓山相比，红叶观赏期提前，主要是因为该地区

- A. 海拔高 B. 纬度低 C. 距海远 D. 距冬季风源地近

读沈阳市和北京市供暖时间表，答题。P104

(A) 22. 表中两地区供暖期差异大，主要是因为沈阳市

- A. 气温低 B. 降水少 C. 光照强 D. 风力小

(D) 23. 影响北京市与沈阳市气候差异的主要因素是

- A. 海陆位置 B. 植被 C. 人口密度 D. 纬度位置

城市	供暖期	供暖时间
沈阳市	5个月	11月1日至次年3月31日
北京市	4个月	11月15日至次年3月15日

造纸术是中国古代四大发明之一，促进了人类文化的传播。图与与纸张生产相关的资源示意图，据此回答。P108

(B) 24. 图中属于非可再生资源的是

- A. 土地 B. 煤炭 C. 森林 D. 水

(B) 25. 从纸张生产和使用的角度看，下列做法合理的是

- A. 无节制采伐林木 B. 节约使用纸张 C. 过度开采地下水 D. 污水直接排放

右图拍摄于青藏高原边缘四川省乡城县(东经99°22'—100°04'，北纬28°34'—29°39')，这里海拔超过4000米，原本只能放牧，如今这里已经实现了“光牧互补，一地多吃”的生产方式，答题。P109

(A) 26. 此地适合发展“光牧互补”，是因为这里

- ①海拔高，气温低，适合牧草的生长  
②地处高原、低纬度地区，阳光照射强  
③海拔低，气温高，不适合发展种植业  
④地狭人稠，污染严重，空气透明度低

- A. ①② B. ②③ C. ①③ D. ②④

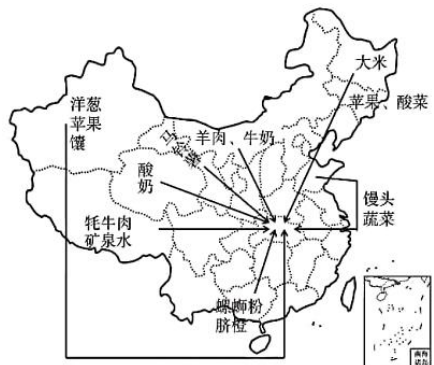
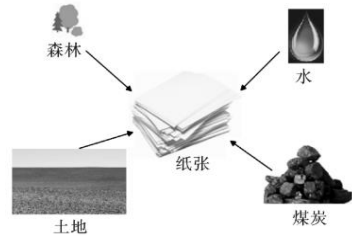
全国各地“搬家式”支援湖北的抗疫工作。下图为我国部分省区支援武汉的部分物品图。读图答题。P110

(B) 27. 图中物资与其产地简称对应正确的是

- A. 蒙——羊肉 B. 桂——脐橙  
C. 新——牦牛肉 D. 藏——马铃薯

(A) 28. 从图中信息可以推断出

- A. 我国西北内陆地区以畜牧业为主  
B. 螺蛳粉的主要原料是小麦  
C. 脐橙比苹果更喜凉  
D. 马铃薯需要湿热的生长环境



2022年第24届冬奥会由北京与张家口联合举办。目前，北京是世界上唯一的“双奥之城”。结合冰墩墩和雪容融的宣传语，答题。P111

(A) 29. 北京和张家口联合举办冬奥会的优势是

- A. 北京场馆多，基础设施完善
- B. 北京积雪时间长，适合开展滑雪运动
- C. 张家口服务水平高，交通发达
- D. 张家口地形以山地为主，适合开展冰上运动

(A) 30. 第24届冬奥会的举办给张家口地区带来的有利影响主要有①带动相关产业的发展 ②提供更多的就业岗位③促进张家口经济发展 ④耗费更多的人力和物力

- A. ①②③ B. ②③④ C. ①②④ D. ①③④



**首钢滑雪大跳台**

- \*坐落在首钢工业园区
- \*设计中融入敦煌壁画“飞天”元素
- \*由赛道、裁判塔、看台区域构成
- \*永久性保留和使用的滑雪大跳台

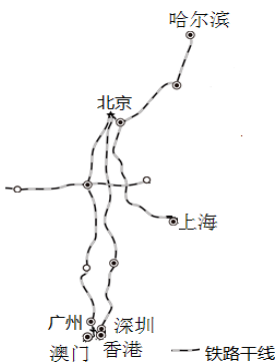
京津冀协同发展利于缓解首都巨大的人口、资源和环境压力，发挥京津冀三地各自的产业优势。2005年3月，首钢搬迁到河北省曹妃甸，研发中心留在北京，首钢原址改造成工业遗址公园。首钢滑雪大跳台就是在首钢原厂址上建设的北京冬奥会比赛场馆之一。下图是凯凯同学查阅资料后给首钢滑雪大跳台做的名片。据此答题。P116

(A) 31. 首钢滑雪大跳台

- A. 是现代北京符号，承担文化职能
- B. 在冬奥会结束后，拆除恢复原貌
- C. 设计元素“飞天”，灵感源于信天游
- D. 在工业遗址上建造，建设成本高

(B) 32. 首钢搬迁利于发挥

- A. 河北的技术优势 B. 北京的科技优势 C. 河北的市场优势 D. 天津的资源优势



上海暴发新冠肺炎疫情期间，全国各地的生活、医疗物资和医护人员紧急驰援上海，同心战疫，共同守“沪”。黑龙江人民将3000吨大米从哈尔滨运往上海。结合下图和所学知识，答题。P117

(B) 33. 下列各地援沪医疗队出征时的横幅内容，匹配正确的是

- A. 江苏省——赣沪同心，一起守沪
- B. 河南省——豫沪一家亲，携手抗疫情
- C. 湖南省——鄂沪同心，爱沪有加
- D. 福建省——沪皖一家亲，共同守沪

(A) 34. 从哈尔滨到上海经过的铁路干线是

- A. 京哈线、京沪线 B. 京哈线、京包线
- C. 哈大线、京秦线 D. 哈大线、沪杭线



右图为水牛春耕景观照片，读图答题。P122

(A) 35. 该照片拍摄地种植的主要粮食作物是 A. 水稻 B. 小麦 C. 青稞 D. 粟

(D) 36. 该照片拍摄地点可能位于 A. 柴达木盆地 B. 东北平原 C. 内蒙古高原 D. 江南丘陵

“岸边吊脚楼，船在江中游”是当地常见的一道美丽风景线，据此答题。

(B) 37. 该地属于我国的 A. 北方地区 B. 南方地区 C. 西北地区 D. 青藏地区

(C) 38. 下列描述符合该地理区域特征的是

- A. 山区地形为主, 气候干燥      B. 湖泊星罗棋布, 长冬短夏  
C. 屋顶坡度较大, 雨水充足      D. 河流含沙量大, 冬季结冰

无锡市某中学地理兴趣小组开展校园实践活动, 观测夏至日树干影子方向和长度的变化。同学们在前一天为观测查看天气预报, 并做物品准备。下图阴影示意该日树干影子经过的区域。据此答题。P128



(B) 39. 同学们应从地理实验室挑选 ①风速风向仪 ②指南针 ③地质锤 ④温度计 ⑤卷尺

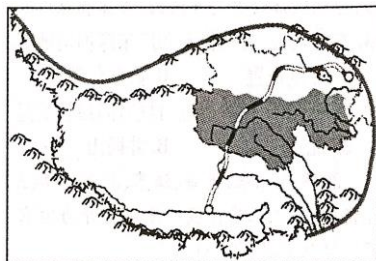
- A. ①②      B. ②⑤      C. ③④      D. ①⑤

(A) 40. 当树干影子为 ON 时

- A. 太阳东升      B. 日落西山      C. 影子最短      D. 影朝东南

(A) 41. 此时无锡市的昼夜长短情况是 A. 昼长夜短 B. 昼短夜长 C. 昼夜等长 D. 不能确定

2021年8月19日10时, 庆祝西藏和平解放70周年大会在拉萨布达拉宫广场举行, 家住西宁的藏族学生格桑乘坐火车经途中所示铁路到拉萨参加本次盛会。读青藏地区示意图答题。P132



(D) 42. 铁路线穿过的阴影区域是

- A. 青藏高原      B. 柴达木盆地      C. 三江平原      D. 三江源地区

(B) 43. 格桑乘坐的铁路线是

- A. 兰青线      B. 青藏线      C. 川藏线      D. 滇藏线

(D) 44. 格桑在火车上无法欣赏到的自然景观是

- A. 雪山连绵      B. 天然盐湖      C. 沼泽连片      D. 沙漠广布

2021年5月11日, 国家统计局发布我国第七次全国人口普查数据, 全国人口共141178万人, 年平均增长率为0.53%, 中共中央政治局2021年5月31日召开会议, 会议指出, 进一步优化生育政策, 实施一对夫妻可以生育三个子女政策及配套支持措施。读下表, 答题。

地区	占总人口比重 (%)		
	0—14岁	15—59岁	60岁以上
全国	17.95	63.35	18.70
无锡市	12.96	67.29	19.75
宜兴市	11.82	62.95	25.23

(C) 45. 与其他地区相比, 宜兴市的人口问题显著表现为

- A. 人口增长过快      B. 人口数量锐减      C. 人口老龄化      D. 就业困难

(A) 46. 全面放开二孩政策后, 宜兴市的人口出生率并没有达到专家预测结果的原因是

- ①房价上涨 ②育儿费用提高 ③生育意愿下滑 ④新冠病毒的影响

- A. ①②③      B. ①②④      C. ①③④      D. ②③④

长江是中国第一大河, 水能蕴藏量大。下图为长江流域示意图, 据此答题。P133

(C) 47. 长江上游河段的水能资源丰富, 主要是因为该河段

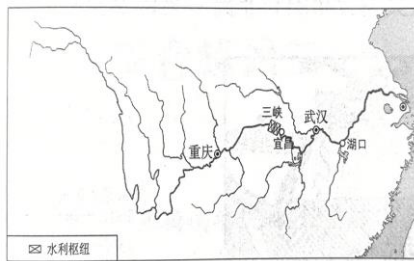
- A. 结冰期短      B. 水位变化大  
C. 地势落差大      D. 径流量小

(B) 48. 下列在图示流域大面积种植的经济作物是

- A. 水稻      B. 油菜      C. 甜菜      D. 大豆

(A) 49. 为防治长江洪涝灾害, 可在上游采取的措施是

- A. 植树造林      B. 加固堤坝      C. 退耕还湖      D. 疏浚河道

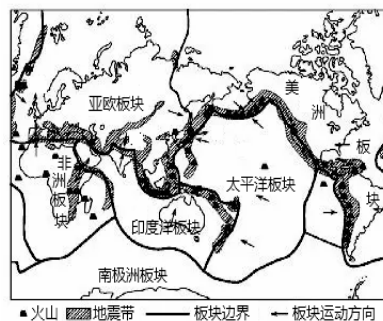


2022年5月4日，“巅峰使命”珠峰科考队在海拔8830m处成功架设全球海拔最高的自动气象站。据此答题。P135



- (C) 50.自动气象站运行所需的能源最有可能来自  
 A.水能 B.地热能 C.太阳能 D.生物能
- (A) 51.科考队在珠峰附近海拔5800m处发现了距今1500万年前的某种植物叶片化石，现在这种植物不可能分布在海拔这样高的地区。这种现象出现的原因最有可能是  
 A.地壳发生了变动 B.气候变暖了  
 C.海平面上升了 D.人类活动影响

日本地震频发。2022年3月16日，日本东郎近海再次发生7.4级地震。读六大板块分布示意图，回答。P136



- (A) 52.根据板块构造学说，日本地震频发主要是因为其位于  
 A.环太平洋火山地震带  
 B.地中—海喜马拉雅火山地震带  
 C.太平洋板块和印度洋板块交界处  
 D.印度洋板块和亚欧板块交界处

- (B) 53. 2022年5月12日是我国第14个全国防灾减灾日，其主题是“减轻灾害风险，守护美好家园”。灾害发生时，以下行为合理的是  
 A.地震时从高楼跳窗逃生 B.沙尘天气关好门窗  
 C.发生洪涝时在低洼处玩水 D.台风时在高楼下行走

我国自主研发生产的新冠疫苗支援了菲律宾等许多国家，为世界疫情防控作出了巨大贡献，据此答题。P152

- (D) 54.我国新冠疫苗的研发生产得益于高新技术产业的发展，其发展的最关键因素是  
 A.雄厚的资金 B.强大的制造业 C.充足的劳动力 D.高端的科技、人才
- (A) 55.我国向隔海相望的菲律宾运送疫苗，最适宜的交通运输方式是  
 A.航空运输 B.水路运输 C.铁路运输 D.公路运输

2022年5月20日8时36分，四川省雅安市发生4.8级地震，震区提前14秒接到预警。学生第一时间躲在书桌下，随后有序撤到空旷地带，上演了“教科书式撤离”。读世界局部板块示意图，回答。P153



- (C) 56.雅安市地震多发的主要原因是该地位于  
 A.非洲板块和亚欧板块交界处  
 B.亚欧板块和太平洋板块交界处  
 C.亚欧板块和印度洋板块交界处  
 D.非洲板块和印度洋板块交界处
- (B) 57.学生上演了“教科书式撤离”，说明学校  
 A.交通安全教育到位 B.地震逃生应急演练到位  
 C.消防安全教育到位 D.疫情应急处置演练到位