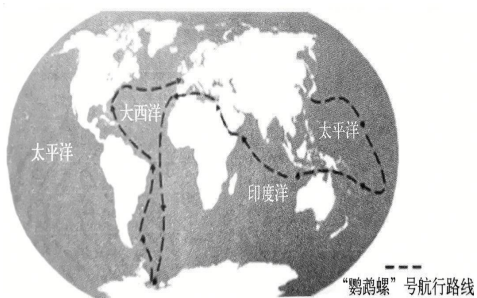


江南中学初二地理会考复习单选题自默练习卷

班级_____ 姓名_____ 学号_____ 成绩_____

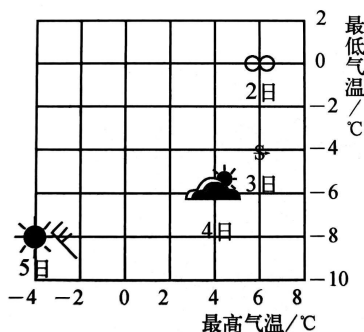
下图为“鹦鹉螺”号航行路线图。据此答题。

- () 1. “鹦鹉螺”号航行证明地球表面海陆分布特点
 A. 有连续而广阔的陆地 B. 有连续而广阔的海洋
 C. 陆地相连但海洋不相连 D. 海洋主要分布在北半球
- () 2. “鹦鹉螺”号航行的路线，下列说法正确的是
 A. 只在热带海域航行 B. 跨越了东、西、南、北半球
 C. 只在东半球海域航行 D. 穿越了南极大陆和北冰洋
- () 3. 通过“鹦鹉螺”号航行的路线，并结合海陆分布知识可以得出
 A. 大西洋是全球的中心 B. 北半球以陆地为主
 C. 南半球以海洋为主 D. 南极大陆面积最大



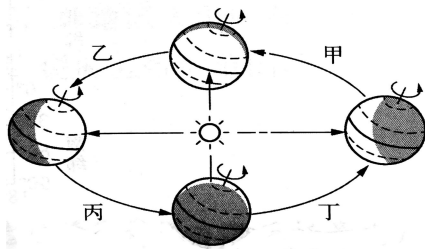
如图示意北京某月2—5日天气观察记录，据此答题。

- () 4. 气温日较差是指一天中气温最高值与最低值之差。2—5日气温日较差最小的是
 A. 2日 B. 3日 C. 4日 D. 5日
- () 5. 下列关于北京这几天天气状况的叙述，错误的是
 A. 2日，雾霾严重 B. 3日，沙尘天气
 C. 4日，阴转小雨 D. 5日，天气晴朗
- () 6. 在5日这一天气温明显下降可能是
 A. 受到来自较低纬度的东南风影响
 B. 出现了降雪天气
 C. 受来自较高纬度的西北风影响
 D. 云层太厚，阻挡了太阳辐射



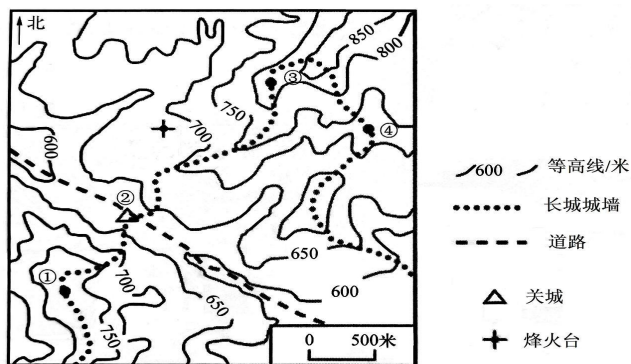
神舟十三号载人飞船于2021年10月16日发射成功，2022年4月16日在内蒙古丹吉林沙漠的东风着陆场成功着陆。如图示意地球公转轨道。据此答题。

- () 7. 神舟十三号飞船发射和着陆时，地球分别位于
 A. 甲和乙 B. 丙和丁
 C. 丁和甲 D. 丁和乙



- () 8. 东风着陆场所在区域
 A. 地表千沟万壑 B. 坎儿井纵列
 C. 荒漠植被为主 D. 高原湿地广布
- 明明同学打算暑假去攀登长城，攀登前对某地长城等高线地形图进行了研究。据此答题。

- () 9. 明明同学通过研究地图发现
 A. 烽火台海拔最高，易远观
 B. 关城四面环山，易守难攻
 C. 城墙沿着山脊，防御功能强
 D. 道路沿山谷建设，难度大



() 10. 明明同学攀登长城时会发现

- A. ①到②的坡度最小
- B. ③在④的东南方向
- C. ①和②的距离约为 100 米
- D. ③到④的高差约为 100 米

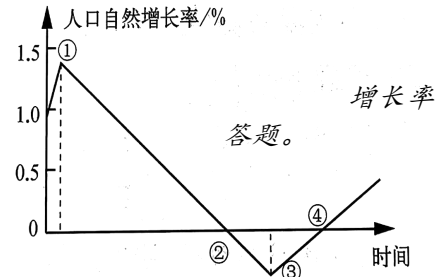
人口自然增长率=人口出生率-人口死亡率。当人口自然增长率为 0 时，是人口总量从增加到减少的转折点。读图

() 11. 图中人口自然增长率最快的是

- A. ① B. ② C. ③ D. ④

() 12. 图中人口数量最多的是

- A. ① B. ② C. ③ D. ④



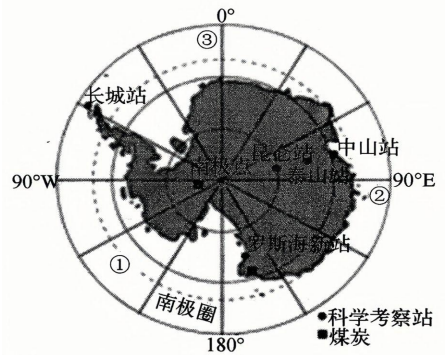
读南极地区中国科考站分布图，回答。

() 13. 环绕南极洲的各大洋①、②、③的名称正确的是

- A. 太平洋、印度洋、大西洋
- B. 印度洋、大西洋、太平洋
- C. 大西洋、太平洋、印度洋
- D. 太平洋、大西洋、印度洋

() 14. 某科考小组在罗斯海新站可能开展的考察项目有 ①冰川面积的变化 ②企鹅的生活习性 ③煤炭资源的勘探 ④因纽特人的分布

- A. ①②③ B. ①②④ C. ②③④ D. ①③④



下图是《中国国家地理》编辑部策划的“三纵一横”四条寻秋路线图。回答

() 15. 四条寻秋路线中，跨越我国地势三级阶梯的是

- A. 路线 1 B. 路线 2
- C. 路线 3 D. 路线 4

() 16. 图中甲山脉是

- A. 长白山脉 B. 天山山脉
- C. 秦岭 D. 南岭

() 17. 下列盆地中，面积最大的是

- A. 塔里木盆地 B. 四川盆地
- C. 柴达木盆地 D. 准噶尔盆地

造纸术是中国古代四大发明之一，促进了人类文化的传播。下图为与纸张生产相关的资源示意图，据此回答。

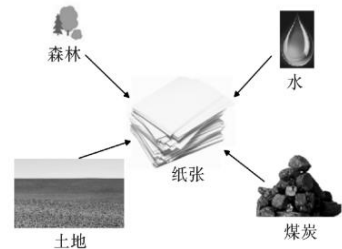


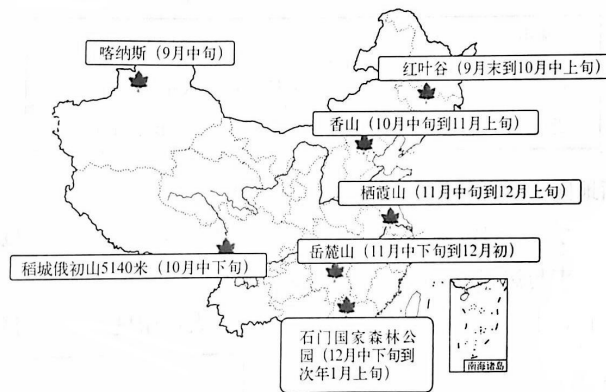
() 18. 图中属于非可再生资源的是

- A. 土地 B. 煤炭 C. 森林 D. 水

() 19. 从纸张生产和使用的角度看，下列做法合理的是

- A. 无节制采伐林木 B. 节约使用纸张
- C. 过度开采地下水 D. 污水直接排放



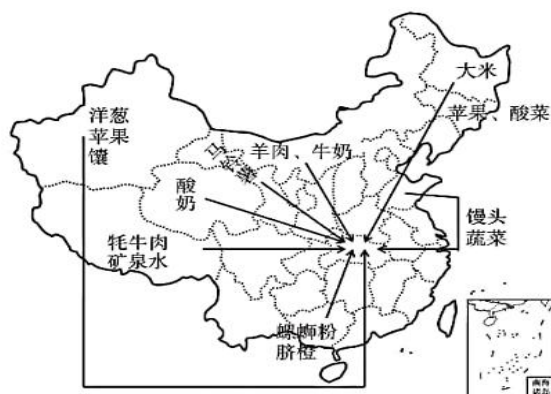


下图为我国部分著名红叶景区的最佳观赏期示意图，回答。

- () 20. 位于温带季风气候区的红叶景区是
 A. 喀纳斯 B. 岳麓山
 C. 红叶谷 D. 稻城俄初山
- () 21. 稻城俄初山与岳麓山相比，红叶观赏期提前，主要是因为该地区
 A. 海拔高 B. 纬度低
 C. 距海远 D. 距冬季风源地近

全国各地“搬家式”支援湖北的抗疫工作。下图为我国部分省区支援武汉的部分物品图。

- () 22. 图中物资与其产地简称对应正确
 A. 蒙——羊肉 B. 桂——脐橙
 C. 新——牦牛肉 D. 藏——马铃薯
- () 23. 从图中信息可以推断出
 A. 我国西北内陆地区以畜牧业为主
 B. 螺蛳粉的主要原料是小麦
 C. 脐橙比苹果更喜凉
 D. 马铃薯需要湿热的生长环境



读沈阳市和北京市供暖时间表，答题。

- () 24. 表中两地区供暖期差异大，主要是因为沈阳市
 A. 气温低 B. 降水少 C. 光照强 D. 风力小
- () 25. 影响北京市与沈阳市气候差异的主要因素是
 A. 海陆位置 B. 植被 C. 人口密度 D. 纬度位置

| 城市 | 供暖期 | 供暖时间 |
|-----|-----|----------------|
| 沈阳市 | 5个月 | 11月1日至次年3月31日 |
| 北京市 | 4个月 | 11月15日至次年3月15日 |

2022年第24届冬奥会由北京与张家口联合举办。目前，北京是世界上唯一的“双奥之城”。结合

冰墩墩和雪容融的宣传语，答题。



- () 26. 北京和张家口联合举办冬奥会的优势
 A. 北京场馆多，基础设施完善
 B. 北京积雪时间长，适合开展滑雪运动
 C. 张家口服务水平高，交通便利
 D. 张家口地形以山地为主，适合开展冰上运动
- () 27. 第24届冬奥会的举办给张家口地区带来的有利影响主要有 ①带动相关产业的发展②提供更多的就业岗位 ③促进张家口经济发展④

耗费更多的人力和物力

- A. ①②③ B. ②③④ C. ①②④ D. ①③④

() 28. 首钢滑雪大跳台

- A. 是现代北京符号, 承担文化职能
 B. 在冬奥会结束后, 拆除恢复原貌
 C. 设计元素“飞天”, 灵感源于信天游
 D. 在工业遗址上建造, 建设成本高



首钢滑雪大跳台

- *坐落在首钢工业园区
- *设计中融入敦煌壁画“飞天”元素
- *由赛道、裁判塔、看台区域构成
- *永久性保留和使用的滑雪大跳台

() 29. 首钢搬迁利于发挥

- A. 河北的技术优势 B. 北京的科技优势
 C. 河北的市场优势 D. 天津的资源优势

右图拍摄于青藏高原边缘四川省乡城县(东经 $99^{\circ}22'$ — $100^{\circ}04'$, 北纬 $28^{\circ}34'$ — $29^{\circ}39'$), 这里海拔超过4000米, 原本只能放牧, 方式, 答题。

() 30. 此地适合发展“光牧互补”, 是因为这里

- ①海拔高, 气温低, 适合牧草的生长
 ②地处高原、低纬度地区, 阳光照射强
 ③海拔低, 气温高, 不适合发展种植业
 ④地狭人稠, 污染严重, 空气透明度低

- A. ①② B. ②③ C. ①③ D. ②④



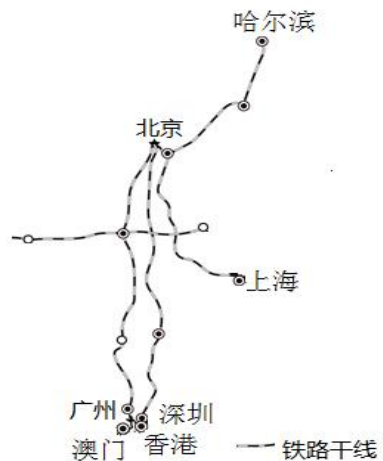
上海暴发新冠肺炎疫情期间, 全国各地的生活、医疗物资和医护人员紧急驰援上海, 同心战疫, 共同守“沪”。黑龙江人民将3000吨大米从哈尔滨运往上海。结合下图和所学知识, 答题。

() 31. 下列各地援沪医疗队出征时的横幅内容, 匹配正确的是

- A. 江苏省: 赣沪同心, 一起守沪
 B. 河南省: 豫沪一家亲, 携手抗疫情
 C. 湖南省—鄂沪同心, 爱沪有加
 D. 福建省—沪皖一家亲, 共同守沪

() 32. 从哈尔滨到上海经过的铁路干线是

- A. 京哈线、京沪线 B. 京哈线、京包线
 C. 哈大线、京秦线 D. 哈大线、沪杭线



无锡市某中学地理兴趣小组开展校园实践活动, 观测

夏至日树干影子方向和长度的变化。同学们在前一天为观测查看天气预报, 并做物品准备。下图阴影示意该日树干影子经过的区域。据此答题。

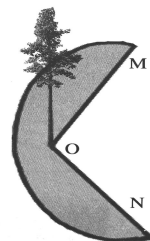
() 33. 同学们应从地理实验室挑选 ①风速风向仪 ②指南针
 ③地质锤 ④温度计 ⑤卷尺

- A. ①② B. ②⑤ C. ③④ D. ①⑤

() 34. 当树干影子为 ON 时

- A. 太阳东升 B. 日落西山 C. 影子最短 D. 影朝东南

() 35. 此时无锡市的昼夜长短情况是



- A.昼长夜短 B.昼短夜长 C.昼夜等长 D.不能确定

右图为水牛春耕景观照片，读图答题。

() 36.该照片拍摄地种植的主要粮食作物是

- A.水稻 B.小麦 C.青稞 D.粟

() 37.该照片拍摄地点可能位于

- A.柴达木盆地 B.东北平原
C.内蒙古高原 D.江南丘陵

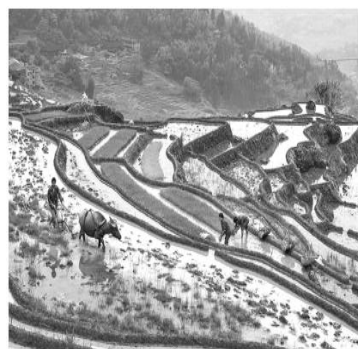
“岸边吊脚楼，船在江中游”是当地常见的一道美丽风景线

() 38.该地属于我国的

- A.北方地区 B.南方地区 C.西北地区 D.青藏地区

() 39.下列描述符合该地理区域特征的是

- A.山区地形为主，气候干燥 B.湖泊星罗棋布，长冬短夏
C.屋顶坡度较大，雨水充足 D.河流含沙量大，冬季结冰



2021年5月11日，国家统计局发布我国第七次全国人口普查数据。读下表，答题。

| 地区 | 占总人口比重(%) | | |
|-----|-----------|--------|-------|
| | 0—14岁 | 15—59岁 | 60岁以上 |
| 全国 | 17.95 | 63.35 | 18.70 |
| 无锡市 | 12.96 | 67.29 | 19.75 |
| 宜兴市 | 11.82 | 62.95 | 25.23 |

() 40.与其他地区相比，宜兴市的人口问题显著表现为

- A.人口增长过快 B.人口数量锐减 C.人口老龄化 D.就业困难

() 41.全面放开二孩政策后，宜兴市的人口出生率并没有达到专家预测结果的原因是

- ① 房价上涨 ② 育儿费用提高 ③ 生育意愿下滑 ④ 新冠病毒的影响

- A. ①②③ B. ①②④ C. ①③④ D. ②③④

读青藏地区示意图答题

() 42.铁路线穿过的阴影区域是

- A.青藏高原 B.柴达木盆地
C.三江平原 D.三江源地区

() 43.格桑乘坐的铁路线是

- A.兰青线 B.青藏线
C.川藏线 D.滇藏线

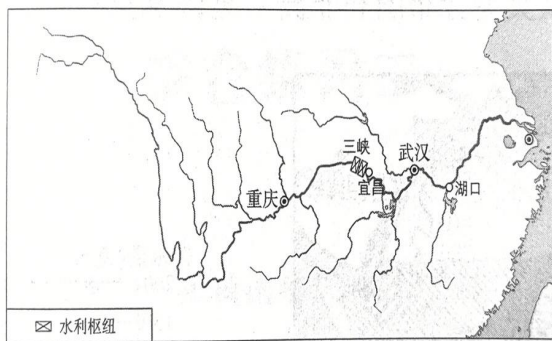
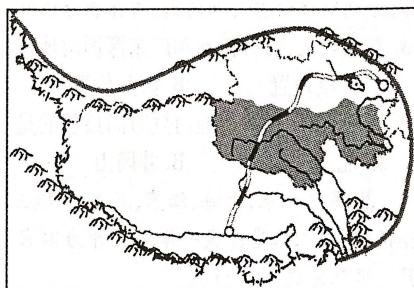
() 44.格桑在火车上无法欣赏到的自然景观是

- A.雪山连绵 B.天然盐湖
C.沼泽连片 D.沙漠广布

长江是中国第一大河，水能蕴藏量大。下图为长江流域示意图，据此答题。

() 45.长江上游河段的水能资源丰富，主要是因为该河段

- A.结冰期短 B.水位变化大



C.地势落差大 D.径流量小

() 46.图示流域大面积种植经济作物

A.水稻 B.油菜 C.甜菜 D.大豆

() 47.为防治长江洪涝灾害,可在上游采取啥措施

A.植树造林 B.加固堤坝 C.退耕还湖 D.疏浚河道

我国自主研发生产的新冠疫苗支援了菲律宾等许多国家,为世界疫情防控作出了巨大贡献,

() 48.我国新冠疫苗的研发生产得益于高新技术产业的发展,其发展的最关键因素是

A.雄厚的资金 B.强大的制造业 C.充足的劳动力 D.高端的科技、人才

() 49.我国向隔海相望的菲律宾运送疫苗,最适宜的交通运输方式是

A.航空运输 B.水路运输 C.铁路运输 D.公路运输

2022年5月4日,“巅峰使命”珠峰科考队在海拔8830m处成功架设全球海拔最高的自动气象站。据此答题。

() 50.自动气象站运行所需的能源最有可能来自

A.水能 B.地热能 C.太阳能 D.生物能

() 51.科考队在珠峰附近海拔5800m处发现了距今1500万年前的某种植物叶片化石,现在这种植物不可能分布在海拔这样高的地区。这种现象出现的原因最有可能是

A.地壳发生了变动 B.气候变暖了
C.海平面上升了 D.人类活动影响

日本地震频发。2022年3月16日,日本东郎近海再次发生7.4级地震。读六大板块分布示意图,回答。

() 52.根据板块构造学说,日本地震频发主要是因为其位于

A.环太平洋火山地震带
B.地中海喜马拉雅火山地震带
C.太平洋板块和印度洋板块交界处
D.印度洋板块和亚欧板块交界处

2022年5月20日8时36分,四川省雅安市发生4.8级地震。读世界局部板块示意图,回答。

() 53.雅安市地震多发的主要原因是该地位于

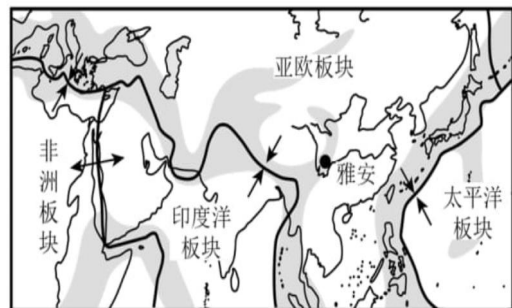
A.非洲板块和亚欧板块交界处
B.亚欧板块和太平洋板块交界处
C.亚欧板块和印度洋板块交界处
D.非洲板块和印度洋板块交界处

() 54.学生上演了“教科书式撤离”,说明学校

A.交通安全教育到位
B.地震逃生应急演练到位
C.消防安全教育到位
D.疫情应急处置演练到位



▲火山 ■地震带 —— 板块边界 ← 板块运动方向



↓ 板块边界及运动方向
■ 地震带